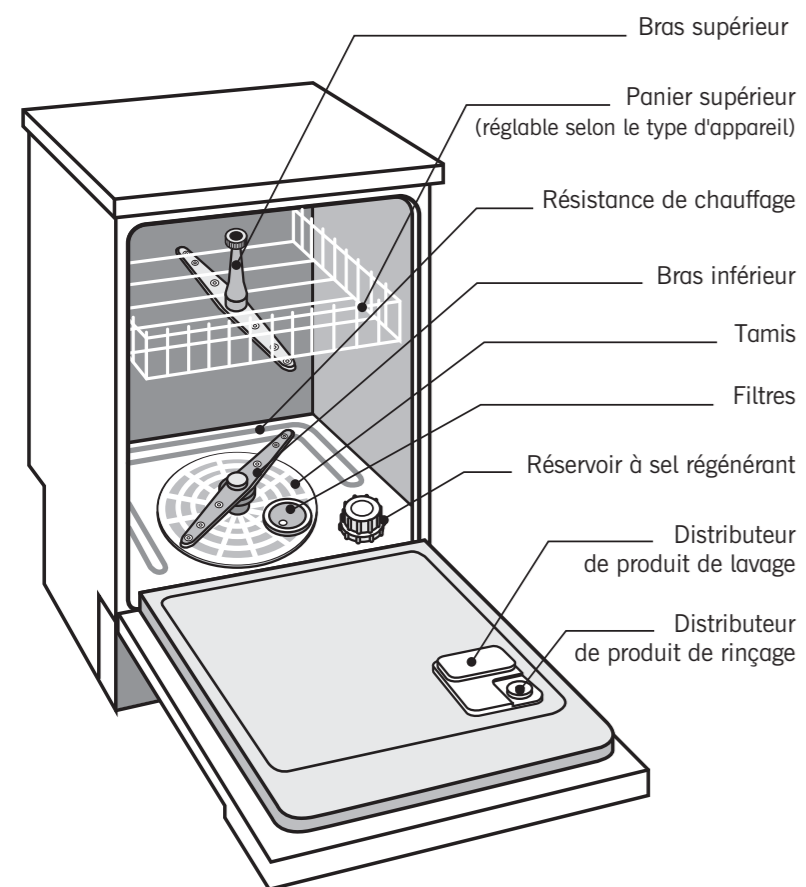


Pour mieux comprendre



PRINCIPE DE LAVAGE

L'eau est distribuée dans l'appareil par 2 ou 3 bras d'aspersion :

- l'un au fond de la cuve ;
- l'autre sous le panier supérieur ;
- et, selon le modèle, une douchette sur le haut de la cuve.

A noter : les emplacements sont variables suivant les modèles.

Installation

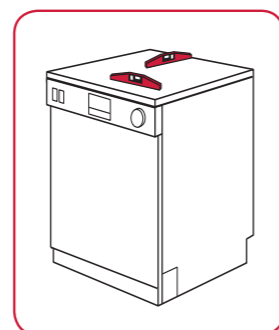
TRANSPORT

Transportez-le TOUJOURS à la VERTICALE.

Certains appareils sont munis de systèmes de sécurité. Si la machine a été penchée lors du transport, ceux-ci pourront empêcher la mise en service de l'appareil et vous risquez de perdre le bénéfice de la garantie electroREV.

OU ET COMMENT LE PLACER ?

Il est **IMPÉRATIF** que votre lave-vaisselle soit parfaitement à niveau.



Ajustez le niveau avec les pieds réglables ou à l'aide de cales. Utilisez un niveau à bulle dans la longueur et la profondeur pour ce réglage.

BRANCHEMENTS

Alimentation électrique

- Avant de brancher votre lave-vaisselle sur une prise électrique, prenez soin de vérifier que le PROGRAMMATEUR est sur STOP ou que L'INTERRUPTEUR est sur ARRÊT.
- Vous devez exclusivement le brancher sur une prise de courant avec prise de terre, conforme aux normes en vigueur et protégée par un coupe-circuit calibré à 16 ampères et prévoyez une distance de sécurité (environ 1 m) entre les branchements électrique et hydraulique.

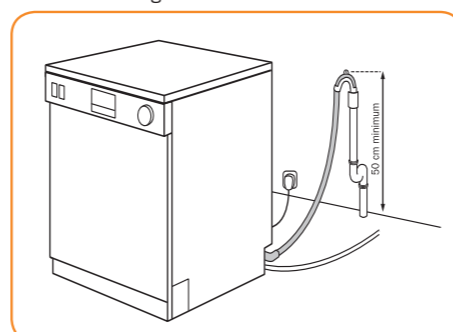
Ne branchez pas plusieurs appareils sur la même prise, en utilisant une multiprise, vous risquez l'incendie.

Arrivée d'eau

- Vous devez brancher votre lave-vaisselle sur une arrivée d'eau froide en prenant soin de mettre un joint si le tuyau d'alimentation en eau n'en est pas muni.
- Si l'appareil est muni d'un Aquastop, ce dispositif doit être raccordé en position VERTICALE au robinet d'arrivée d'eau.

Evacuation des eaux usées

- Les eaux usées s'évacuent dans une évacuation par l'intermédiaire du tuyau souple fixé à l'appareil, ou éventuellement sur un évier en prenant soin de fixer le tuyau.
- Évitez les angles à vif.



Hauteur minimale de la crosse 50 cm et maximale de 80 cm. Choisissez un tuyau d'évacuation de maximum 1,20 m.

Conseils malins

- Nettoyez régulièrement les filtres et tamis.
- Éliminez les restes de nourriture sans rincer à l'eau claire.
- Contrôlez le niveau du sel et du produit de rinçage.
- Choisissez de préférence un programme ECO, sans séchage quand c'est possible.
- Faites fonctionner le

Pour plus de conseils, surfez sur www.ecoconso.be

Votre point de vente electroREV

Ce livret a été conçu par la fédération RESSOURCES, en partenariat avec Luminus et l'association écoconso, et avec l'aide d'Envie.



luminus

Lave-vaisselle

Mode d'emploi

E.R. : RESSOURCES - Rue Namur 98 - 5000 Namur www.res-sources.be

Le label electroREV assure la qualité des appareils électroménagers revalorisés par les opérateurs d'économie sociale en Wallonie et à Bruxelles. Les centres de réutilisation electroREV respectent une charte commune d'engagements réciproques en termes de traçabilité, de contrôles qualité et sécurité, de formation du personnel et de référentiel technique. Les équipements labellisés electroREV sont garantis six mois (pièces et main-d'œuvre) – www.electrorev.be

La responsabilité electroREV ainsi que sa garantie ne peuvent être engagées pour une erreur lors des manipulations préconisées par ce livret. La garantie electroREV n'est applicable que pour une utilisation DOMESTIQUE de l'appareil.



Utilisation

Avant la première utilisation, vous devez remplir d'eau le réservoir à sel puis mettre le sel afin de le diluer (voir la rubrique «Entretien») et faire un cycle de trempage.

QUAND VOUS CHARGEZ L'APPAREIL

Avant de charger la vaisselle, il faut éliminer les restes de nourriture solides, tels que les os, les arêtes, les bouts de viande, etc. qui peuvent endommager la machine.

De la **PARFAITE DISPOSITION** de votre **VAISSELLE dépendra le BON RESULTAT** du **LAVAGE**

PANIER INFERIEUR : disposez les assiettes, les plats et les couverts.

PANIER SUPERIEUR : disposez en position haute les verres et les tasses et en position basse les saladiers et les grandes assiettes.

PANIER A COUVERTS : mettez les couverts en vrac dans le panier prévu à cet effet, les manches vers le bas, sauf pour les cuillères et vérifiez que celles-ci ne soient pas emboîtées.

ATTENTION aux couteaux : si vous les placez la pointe vers le bas, ils risquent de détériorer le panier à couverts et à la longue d'obtenir de mauvais résultats de lavage (défaut de rotation du bras inférieur). Si vous les placez la pointe vers le haut, veillez à vider le lave-vaisselle sans précipitation (risques de blessures).

POUR UN MEILLEUR SECHAGE

- A la fin du programme, attendez 1/4 d'heure, porte ouverte, avant de sortir la vaisselle pour permettre l'évacuation complète de la vapeur.
- Sortez d'abord la vaisselle du panier inférieur. Cela évitera une éventuelle retombée de gouttes d'eau provenant du panier supérieur.

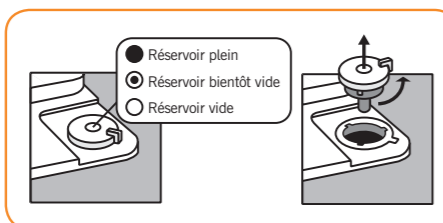
POUR UTILISER LES PRODUITS

Le produit pour lave-vaisselle

A CHAQUE LAVAGE. Respectez les indications de dosage.

Le produit de rinçage

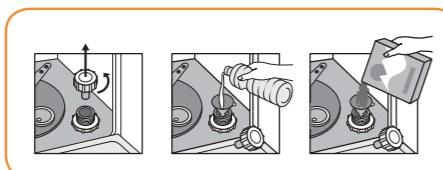
- Remplissez le bac avant le premier usage puis quand le Repère ou le Témoin indique qu'il n'est plus assez plein ou, à défaut, quand il est vide.
- N'utilisez jamais de produits de substitution tels que le vinaigre ou autres produits de consommation courante.
- Si du sel tombe dans la cuve, veillez à l'enlever pour éviter les risques de corrosion.



Sels régénérants

N'utilisez jamais de sel de cuisine comme sel régénérant.

- Ils sont indispensables pour régénérer les résines qui adoucissent l'eau en la débarrassant de son calcaire.
- Remplissez le bac avant le premier usage puis quand le Repère ou le Témoin l'indique, selon la dureté de l'eau de votre habitation.



Pour obtenir un résultat optimum de lavage, il est recommandé d'utiliser des produits de même marque.

Produits "3 en 1" :

- De nouveaux produits intègrent dans une seule et même dose les 3 fonctions essentielles au bon fonctionnement du lave-vaisselle : la fonction lavage, la fonction sel et la fonction rinçage. Dans le cas d'une eau calcaire, il est indispensable d'utiliser en plus de ce produit, du sel régénérant.
- Si vous utilisez des pastilles "3 en 1", certains fabricants conseillent de ne pas utiliser de programmes ayant une température supérieure à 50 degrés. Ces produits sont déconseillés pour les cycles courts.

Choisir un programme

Trempage : permet d'attendre que la machine soit pleine avant un lavage et évite le dessèchement des salissures. Ne pas utiliser de produit avec ce programme.

Intensif : pour une vaisselle particulièrement sale (résidus desséchés, adhérents). Ne pas utiliser avec une vaisselle fragile (porcelaine, cristal...) et ne pas utiliser de pastilles "3 en 1" pour ce programme car la température est trop élevée.

Normal : vous pourrez utiliser ce cycle sans pré-lavage pour laver une vaisselle normalement sale.

Eco : pour une vaisselle normalement sale, avec des pièces fragiles, supportant mal les températures élevées.

Fragile : pour la vaisselle peu sale ou délicate.

Rapide : pour une vaisselle peu sale et non grasse.

A chaque début de cycle une vidange sera effectuée automatiquement pour évacuer le peu d'eau restant du précédent programme.

Entretien

Débranchez l'appareil et coupez l'arrivée d'eau avant toute intervention.

SPECIFICITE POUR LES APPAREILS A PROGRAMMATION ELECTRONIQUE

- Appuyez sur la touche Départ pour faire démarrer le programme sélectionné.
- Pour changer un programme en cours d'exécution, pensez à faire un Reset.
- Si l'appareil ne démarre pas, vérifiez le Départ différé.
- Si le programme Eco affiche un temps très long (+ de 2 h), ceci est normal.

LA CARROSSERIE

Nettoyez l'extérieur de votre appareil avec un chiffon propre légèrement humide et essuyez ensuite avec un chiffon sec. Lavez régulièrement le pourtour de la porte et le joint d'encadrement à l'eau savonneuse.

LA CUVE

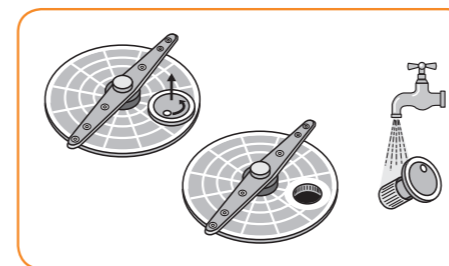
Bien qu'elle se nettoie à chaque cycle de lavage, il est conseillé d'effectuer, 2 fois par an environ, selon la fréquence d'utilisation, un programme de lavage sans vaisselle avec un produit spécial lave-vaisselle.

LES FILTRES

Les filtres et le tamis sont situés en fond de cuve. Ils doivent être nettoyés très régulièrement, un défaut d'entretien peut influencer sur la qualité des futurs lavages.

LES BRAS D'ASPERSION

Si vous trouvez que la qualité du lavage baisse, dévissez et nettoyez les bras sous le robinet. Vérifiez qu'aucun élément n'obstrue les trous d'aspersion. Procédez au remontage des moulinsets et vérifiez qu'ils tournent librement.



En cas d'anomalie de fonctionnement

La remise en état de votre appareil a fait l'objet de nombreuses vérifications. Cependant, si vous constatez une anomalie dans le fonctionnement de votre appareil, consultez les textes ci-après. Si le problème subsiste, appelez le service après-vente. Dans la majorité des cas, il sera possible d'y remédier par téléphone.

La pompe de vidange fonctionne en permanence (même quand l'appareil n'est pas en marche) :

- La sécurité anti-débordement est enclenchée.
→ Fermez en premier lieu le robinet.
→ Débranchez l'appareil ou coupez l'alimentation au compteur.
- Pour déterminer la panne, l'intervention du service après-vente est toujours nécessaire dans ce cas.

Le lave-vaisselle ne se met pas en route ?

- Avez-vous bien fermé la porte ?
- Le bouton Marche est-il enclenché ?
- Le lave-vaisselle est-il branché et les fusibles sont-ils en bon état ?

L'eau n'arrive pas ?

- Avez-vous ouvert entièrement le robinet d'arrivée d'eau ?
- Vérifiez le tuyau d'arrivée d'eau (il ne doit pas être plié à angle vif).
- Vérifiez le filtre sur le raccord à vis du tuyau d'arrivée d'eau (s'il est encrassé, il faut le nettoyer).
- La pression minimale de l'eau est-elle suffisante ?

La vaisselle n'est pas propre ?

- Avez-vous choisi le programme approprié ?
- Avez-vous disposé la vaisselle suivant nos indications ? Le jet d'eau doit atteindre la vaisselle à l'intérieur et à l'extérieur : les paniers ne doivent pas être surchargés.
- Les bras de cyclage étaient-ils bloqués éventuellement par de la vaisselle ou des couverts ?
- Les filtres sont-ils propres ?

Différents types de traces blanches peuvent apparaître :

- Si la vaisselle a un goût salé, vérifiez que le bouchon du réservoir à sel est bien serré.
- Si les traces disparaissent avec du vinaigre, l'eau est dure, vérifiez que le réservoir contient du sel. Si son niveau est bon, augmenter le réglage de la régénération.
- Si vos verres sont opaques et que les traces résistent au vinaigre, l'eau est peut-être trop douce, le verre a été rongé, baissez le réglage de la régénération.

La vaisselle n'est pas sèche ou ne brille pas ?

- Avez-vous utilisé un produit de rinçage spécial lave-vaisselle ?
- Y a-t-il encore du produit de rinçage dans le réservoir ?
- Le dosage de produit est-il correct ?
→ dose trop forte :
S'il y a sur la vaisselle, en particulier sur les verres, des stries, des rayures, des taches laiteuses aux contours indéfinis et aussi des reflets bleutés, c'est que la quantité de produit de rinçage est trop importante ; réglez le sélecteur sur un repère inférieur.

→ dose trop faible :
S'il y a des gouttes ayant séché sur la vaisselle, en particulier sur les verres, c'est que la quantité de produit de rinçage est trop faible. Le produit de rinçage favorise le séchage de la vaisselle en permettant à l'eau de s'écouler plus rapidement et totalement de la vaisselle. Réglez le sélecteur sur un repère supérieur.

Si le lave-vaisselle reste inutilisé pendant longtemps.

- Débranchez la fiche de la prise de courant.
- Laissez la porte légèrement ouverte de manière à empêcher la formation de mauvaises odeurs à l'intérieur de la cuve de lavage.
- Fermez le robinet d'eau.

Avant de l'utiliser à nouveau :

- Remplissez le doseur de produit pour le rinçage.
- Effectuez le programme de trempage deux fois de suite.

Si le lave-vaisselle ne tourne pas minimum une fois par semaine, il peut y avoir une accumulation de graisses figées dans la pompe et les tuyaux d'évacuation.

Si, malgré ces conseils, vous n'avez pas trouvé de solution au problème, le Service Après-Vente electroREV est à votre disposition.